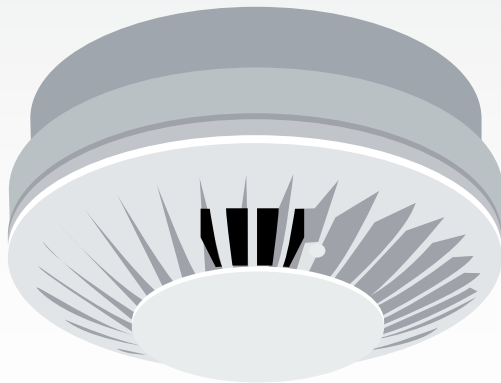




## 4 CONTRÔLE ET ENTRETIEN

Au moins **une fois par mois**, assurez-vous que l'alarme fonctionne en actionnant le bouton « **test** » du détecteur. La pile doit être remplacée régulièrement (en général tous les ans). Lorsque la pile est usée, l'appareil émet un signal sonore. Ne pas utiliser de pile rechargeable.

2 fois par an, nettoyez et dépoussiérez les fentes latérales et le capot avec un chiffon, un aspirateur ou une brosse.



## 5 LE DÉTECTEUR DE MONOXYDE DE CARBONE

À forte dose, le monoxyde de carbone (CO), inodore et incolore, est mortel en quelques minutes. À l'instar du détecteur de fumée, le détecteur de monoxyde, qui doit être **certifié EN 50291**, déclenche une alarme lorsque la concentration de gaz dans l'air devient dangereuse. Fonctionnant à pile, il est **installé à proximité des chambres**, de manière à être entendu, et à **chaque étage de la maison. Fixez-le au mur**, à deux mètres au moins de tout appareil de combustion (chaudière à gaz ou à fioul, chauffe-bains, poêle, cheminée, chauffage d'appoint...) et à hauteur des yeux (environ 1,50 m) de manière à surveiller l'état des voyants lumineux.

## 6 BON À SAVOIR

- Que vous soyez propriétaire ou locataire, à partir du 8 mars 2015, votre logement devra être équipé d'au moins un détecteur de fumée.
- En France, seuls les détecteurs optiques (à cellule photoélectrique) sont autorisés (les détecteurs ioniques ne le sont pas, parce qu'ils intègrent une petite source radioactive).
- Le logo CE n'est pas un label : c'est un marquage obligatoire pour tous les produits circulant dans l'espace européen.
- Un détecteur de fumée n'est pas éternel. Nous vous conseillons de le remplacer au terme de sa garantie, soit au bout de 5 ou 10 ans selon les modèles.
- ATTENTION : ne jamais peindre un détecteur ni le camoufler, même s'il vous paraît disgracieux.
- En associant l'achat d'un détecteur à celui d'un extincteur et d'une couverture anti-feu, vous disposerez d'un bon équipement de sécurité.
- 14% des incendies sont déclenchés par des enfants. C'est pourquoi, il est important de les sensibiliser sur les risques d'incendie.

**À VOTRE SERVICE**  
Du lundi au samedi, de 9h à 19h,  
contactez notre Service Info Clients!

Numéro Azur

**0 811 902 011**

Coût d'un appel local depuis un poste fixe

mr-bricolage.fr

mr-bricolage.fr

Fiche n° 3.07

## ÉLECTRICITÉ

S'équiper  
d'un **détecteur  
de fumée**  
efficacement !



Création LMYP2011 / Réalisation BRICOLOR FACTORY 2011 - Photo non contractuelle



**Mr.Bricolage**

En France, 1 incendie se déclare toutes les 2 minutes (source : INPES). En seulement 4 minutes, une simple flamme se transforme en incendie incontrôlable.



Flashez pour visualiser  
« La simulation d'incendie  
par les Pompiers de Paris »

Les fumées étant le premier indice du démarrage d'un incendie, les détecteurs de fumée peuvent permettre de maîtriser le départ du feu ou d'avoir le temps de se mettre à l'abri.

## 1 LES DIFFÉRENTS TYPES DE DÉTECTEURS

### Le détecteur avertisseur autonome de fumée ou DAAF

Alimenté par une pile alcaline (à changer tous les 1 à 2 ans) ou lithium (sa durée de vie est d'environ 10 ans), il est rapidement et facilement installé. C'est le plus simple et le plus vendu des détecteurs.

### Le détecteur raccordé au réseau électrique

Ce modèle concerne plutôt les logements en construction ou dont on rénove l'installation électrique. Posé par l'électricien, il est tout de même équipé d'une pile qui assure son fonctionnement en cas de coupure de courant, accidentelle ou volontaire (départ en vacances).

### Les modèles interconnectables

Ils sont plutôt destinés aux grandes maisons, dans lesquelles l'installation de plusieurs détecteurs est nécessaire. Ces appareils communiquent entre eux : si l'un déclenche une alarme, celle-ci est transmise au récepteur principal qui se déclenche lui aussi instantanément. Ce fonctionnement est sécurisant, car toute la maison est réveillée en même temps.

Si votre maison est sécurisée par une alarme, choisissez un détecteur interconnectable compatible avec le système et, outre le déclenchement de la sirène en cas d'incendie, bénéficiez des fonctions apportées par la centrale (alerte à distance, télésurveillance...).

## 2 LES NORMES ET CERTIFICATIONS

Choisir un produit conforme :

- à la norme EN 14604 (norme obligatoire en France et figurant sur l'emballage du produit).
- à la norme française NF 292 gage de sécurité supplémentaire garantie par le fabricant.

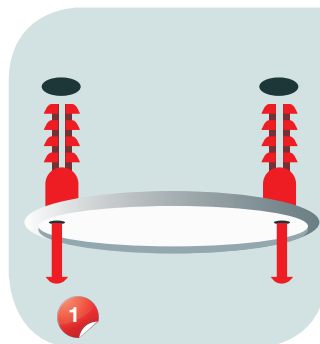
Dans tous les cas, évitez les produits sans marque et à prix cassé.

Un appareil de qualité, facile à poser et à entretenir, coûte au moins 15 €.

## 3 COMMENT ET OÙ L'INSTALLER ?

L'objectif est que chaque habitant de la maison entende la sirène du détecteur de jour comme de nuit, y compris portes fermées. Dans un logement de moins de 80 m<sup>2</sup>, un seul appareil suffit. Deux sont nécessaires pour une plus grande surface habitable et, si la maison comporte plusieurs niveaux, il faut prévoir un détecteur par niveau (sous-sol et grenier compris). N'hésitez pas à équiper le bureau s'il abrite de nombreux appareils informatiques.

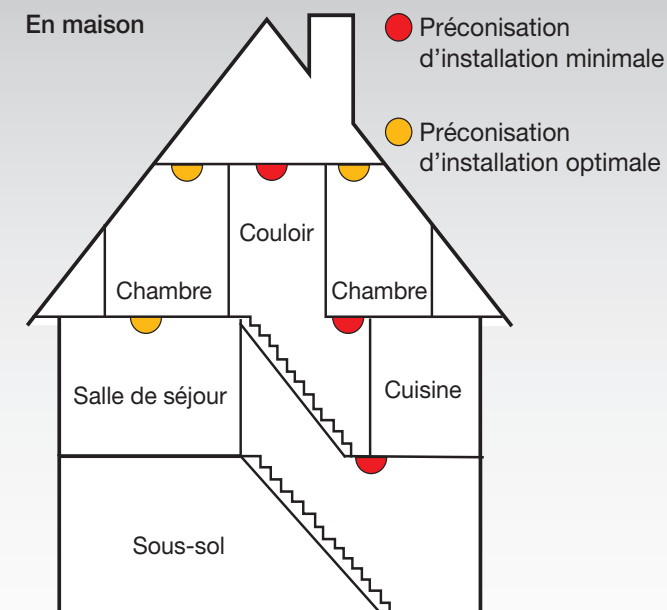
Évitez d'installer les détecteurs dans la cuisine ou les pièces humides comme la salle de bains, ainsi que dans des zones à fortes circulations d'air (ventilateur, bouche d'extraction d'air...). Installez également les détecteurs à distance des appareils de cuisson et des tubes fluorescents.



1. Fixer la base du détecteur au plafond (chevilles + vis ou adhésif double face)



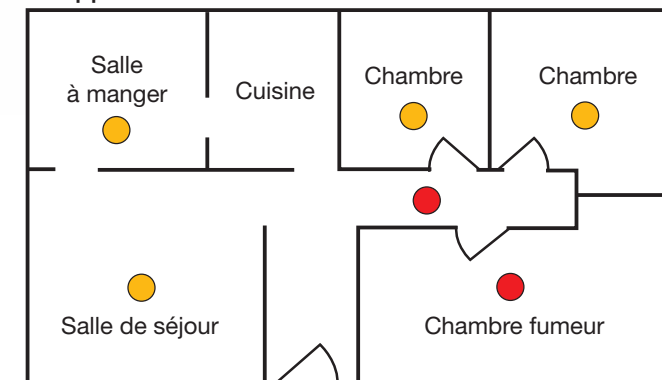
2. Assembler le détecteur sur sa plaque de montage



Placer les détecteurs à moins de 3 m des portes de chambres et tous les 7,5m dans un couloir.

Le meilleur emplacement est le plafond, au milieu de la pièce. S'il est placé au mur, le poser à 30 cm minimum du plafond.

### En appartement



- Préconisation d'installation minimale
- Préconisation d'installation optimale